

**Определение целей и целевых ориентиров стратегического развития региона  
(на примере Новгородской области)**

Экономика любого региона представляет собой открытую систему, обладающую внутренней автономией, которая, в свою очередь, имеет вход и выход, ограничения внешнего характера, критерии достижения поставленных целей. Поэтому одним из этапов разработки региональной стратегии является формирование стратегических целей и установление целесообразных способов их достижения.

В методологии стратегического управления можно выделить два основных подхода к формированию стратегических целей: монистический (моноцелевой) и плюралистический (многоцелевой). Компромисс между монистическим и плюралистическим подходами к формированию стратегических целей развития региона заключается в выборе какой-либо из них в качестве генеральной, причем остальные цели выступают как ограничивающие условия с заранее установленным уровнем [4,10,12].

Следовательно, при определении целей социально-экономического развития важно выявить приоритеты развития региона, что возможно сделать, применив SWOT - анализ. Используя этот метод, можно выявить, с одной стороны, сильные и слабые стороны внутренней среды развития региона, а с другой стороны, определить возможности и угрозы, содержащиеся во внешней среде [5].

Для выявления стратегических направлений развития Новгородской области 45 экспертам были предложены варианты факторов внутренней и внешней среды с целью отбора наиболее значимых.

Таблица 1 - Сводные результаты анализа внутренней и внешней среды

<b>Сильные стороны</b>	<b>Возможности</b>
1. Благоприятное географическое положение	1. Рост объемов производства за счет внедрения инновационных технологий, реструктуризации и диверсификации существующих производств
2. Наличие высокотехнологичных предприятий, имеющих возможность конкурировать	2. Рост конкурентоспособности региональных производителей
3. Высокие темпы развития частного строительного бизнеса	3. Рост мобильности трудовых ресурсов
4. Потенциальный рост объемов промышленного производства	4. Интенсификация внешнеэкономического сотрудничества
5. Богатое культурное и историческое наследие	5. Значительный рекреационный потенциал
6. Большое количество свободных промышленных площадок	6. Развитие малого предпринимательства
7. Планирование и контроль бюджета города, централизация бюджетных средств	7. Нацеленность Правительства РФ на преодоление бедности
8. Наличие в структуре города предприятий по переработке сельхозпродукции	8. Укрепление экономических связей с регионами РФ
9. Высокая концентрация имущества в муниципальной собственности	9. Интенсификация межрегиональных связей и внешнеэкономического сотрудничества
10. Стабильные внешнеэкономические связи	10. Реализация концепции всестороннего развития личности

<b>Слабые стороны</b>	<b>Угрозы</b>
1. Высокая степень морального и физического износа основных фондов	1. Сворачивание производств в связи с износом основных фондов
2. Высокая степень физического износа инженерных коммуникаций	2. Переход инженерных коммуникаций в аварийное состояние
3. Относительно небогатые природные ресурсы	3. Рост уровня потребительских цен
4. Наличие на территории области потенциально экологически опасных объектов	4. Наличие теневой экономики и массовый уход предпринимателей от налогов
5. Миграция молодежи из малых городов и сельских поселений	5. Отсутствие финансовых ресурсов для модернизации производства
6. Значительный объем неиспользуемых земель	6. Рост конкуренции для отраслей промышленности со стороны ведущих участников рынка
7. Недостаточное финансирования социальной сферы	7. Неблагоприятные демографические процессы, сокращение численности и старение населения
8. Низкая загруженность производственных мощностей	8. Усиление различий в динамике уровня жизни населения
9. Значительная внешняя энергозависимость	9. Недостаток квалифицированных работников в производственной сфере
10. Низкий прожиточный уровень	10. Негативное влияние западной псевдокультуры

Если Администрация региона будет использовать принципы стратегического управления, то наличие отмеченных сильных сторон позволит разработать активную стратегию по увеличению конкурентоспособности производств, привлечению инвестиций в различные сферы регионального хозяйства, в том числе и социальную. При этом увеличение конкурентоспособности и следующий за ней рост объемов производства будут способствовать росту наполняемости бюджета. При разумной налоговой и бюджетной политике это повлечет за собой улучшение макроэкономических пропорций. Все это может привести к заметному улучшению качества жизни населения.

Слабые стороны будут препятствовать достижению возможностей, а если их не учитывать, могут способствовать развитию угроз. В первую очередь они связаны с плачевным состоянием основных фондов производственной сферы и высоким физическим износом инженерных коммуникаций. Именно данные факторы и слабая координация властей разного уровня с нечетким разделением сфер их компетенции в состоянии породить все те угрозы, которые отражены в таблице.

Таким образом, учитывая сильные стороны, Администрация региона имеет возможность перекрыть негативное действие слабых сторон и следующих за ними угроз. Для этого необходимо совершенствовать региональную социально-экономическую политику, изыскивать пути повышения эффективности функционирования налоговых и правовых органов при конструктивном сотрудничестве с федеральным центром.

Следовательно, используя преимущества и недостатки социально-экономического развития региона, можно приступить к выбору целей и обоснованию критериев регионального развития (целеполагание). Категорию цели, на наш взгляд, можно определить как разработанный с использованием научных методов и имеющий в своей основе учет объективных закономерностей, образ (модель) будущего состояния - результата функционирования региона.

Цели социально-экономического развития региона можно разделить на две группы: стратегические цели комплексного развития региона, стратегические цели развития отдельных сфер и отраслей хозяйства региона.

Следует отметить, что цели социально-экономического развития региона должны быть согласованы с общими целями развития страны. В качестве цели социально-экономической политики Правительства Российской Федерации на долгосрочную перспективу избрано последовательное повышение уровня жизни населения, снижение социального неравенства, сохранение независимости и культурных ценностей России, восстановление экономической и политической роли страны в мировом сообществе [4,10].

Безусловным приоритетом в области социальной политики являются инвестиции в человека. Именно поэтому предложенная Центром стратегических разработок Г. Грефа программа предусматривает опережающий рост ассигнований на цели здравоохранения, образования и культуры по сравнению с большинством других направлений государственных расходов. Среди других направлений социальной политики - усиление адресности в сфере социальной поддержки населения, совершенствование механизма пенсионного обеспечения и страхования, повышения мобильности рабочей силы.

Исходя из вышесказанного, социальная сфера, и в частности- человек, представляется основой для формулирования целей региональной экономической политики. Выделяя социальную сферу и подразделяя ее на такие организационные формы, входящие в структуру экономического комплекса, как охрана общественного порядка, образование, здравоохранение, социальное обеспечение, охрана окружающей среды, следует отметить их непосредственное влияние на экономику региона.

Принципиальная схема разработки стратегических целей развития, применимая к социально-экономическому положению регионов разного ранга на стратегическую перспективу и учитывающая их место в современной системе общегосударственного управления, представлена на рисунке 1.

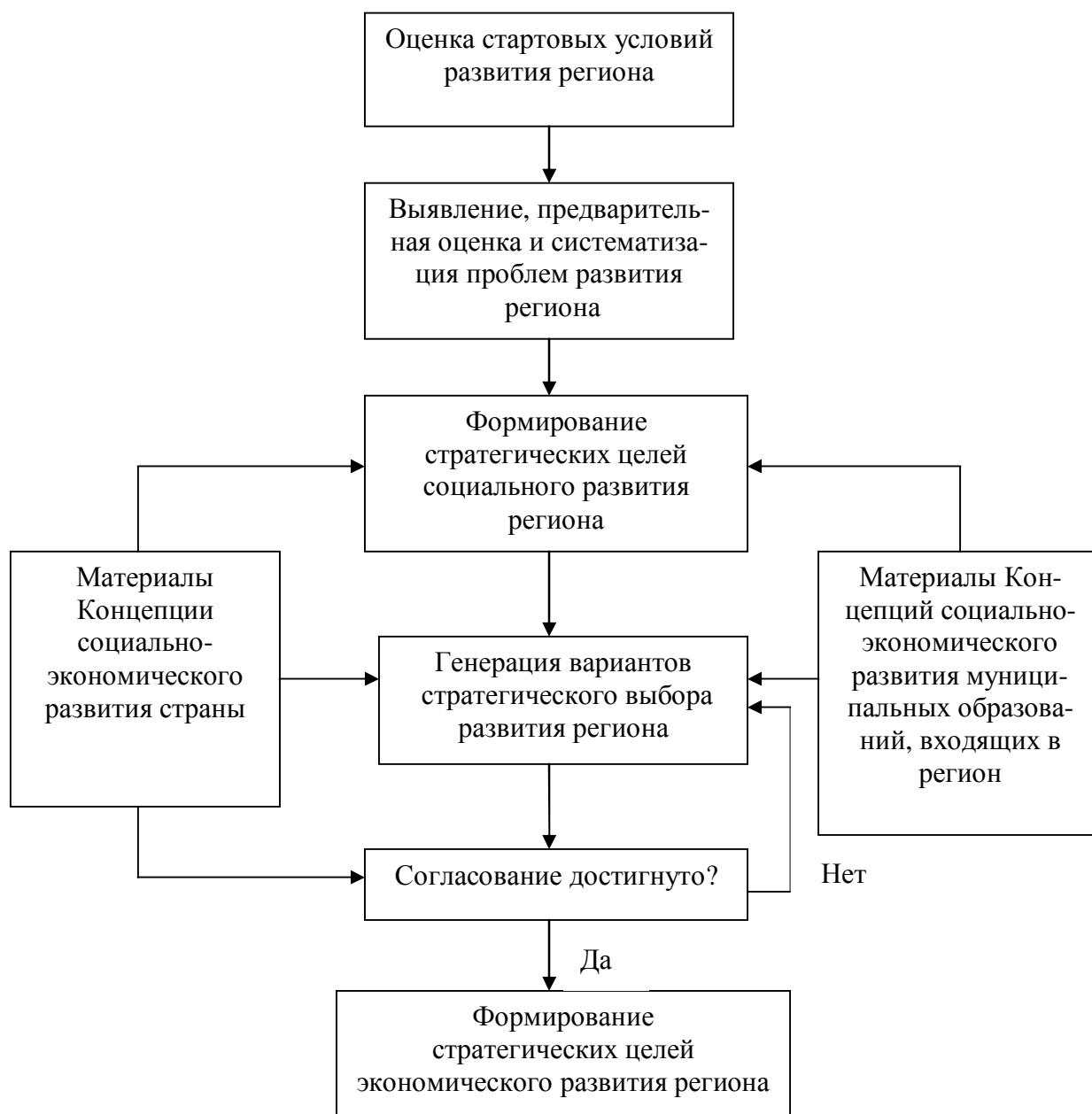


Рисунок 1 - Алгоритм действий при разработке системы стратегических целей социально-экономического развития региона

Таким образом, приоритетной целью социально-экономической политики Новгородской области должны быть рост благосостояния, улучшение здоровья, повышение уровня образования и культуры, интеллектуального потенциала населения региона. Все остальное - лишь средство для достижения этой цели. Данный факт подтверждает Конституция Российской Федерации, где статья 7 содержит положение о том, что «Российская Федерация - социальное государство» и оно имеет политику, направленную на создание условий, обеспечивающих достойную жизнь и свободное развитие человека.

Поэтому в качестве основной стратегической цели перспективного социально-экономического развития Администрацией Новгородской области выбрано обеспечение качества и уровня жизни населения выше среднероссийского, что является целью комплексного развития региона.

Следует отметить, что при постановке цели комплексного развития, объект исследования (регион) должен быть представлен как сложная социально-экономическая система [1,7]. Это задача довольно сложная, и облегчить ее, на наш взгляд, позволяет процесс имитационного моделирования. Сущность имитационного моделирования состоит в построении

имитационной модели исследуемого объекта. Имитационные модели позволяют адекватно описывать систему без аппроксимации основных функциональных зависимостей и связей, необходимых для применения традиционных методов математического программирования, а так же учитывать характерные особенности функционирования социально-экономических систем. Поэтому целевые установки, характеризующие достижение поставленной комплексной цели социально-экономического развития региона, можно описать через совокупность показателей, отражающих взаимосвязи рассматриваемой системы [2,8,13,14]. Здесь и далее под целевой установкой (ориентиром) понимается группа показателей, во-первых, отражающих достижение поставленных целей, во-вторых, характеризующих экономическую безопасность развития региона.

Основные этапы построения имитационной модели представлены на рисунке 2.

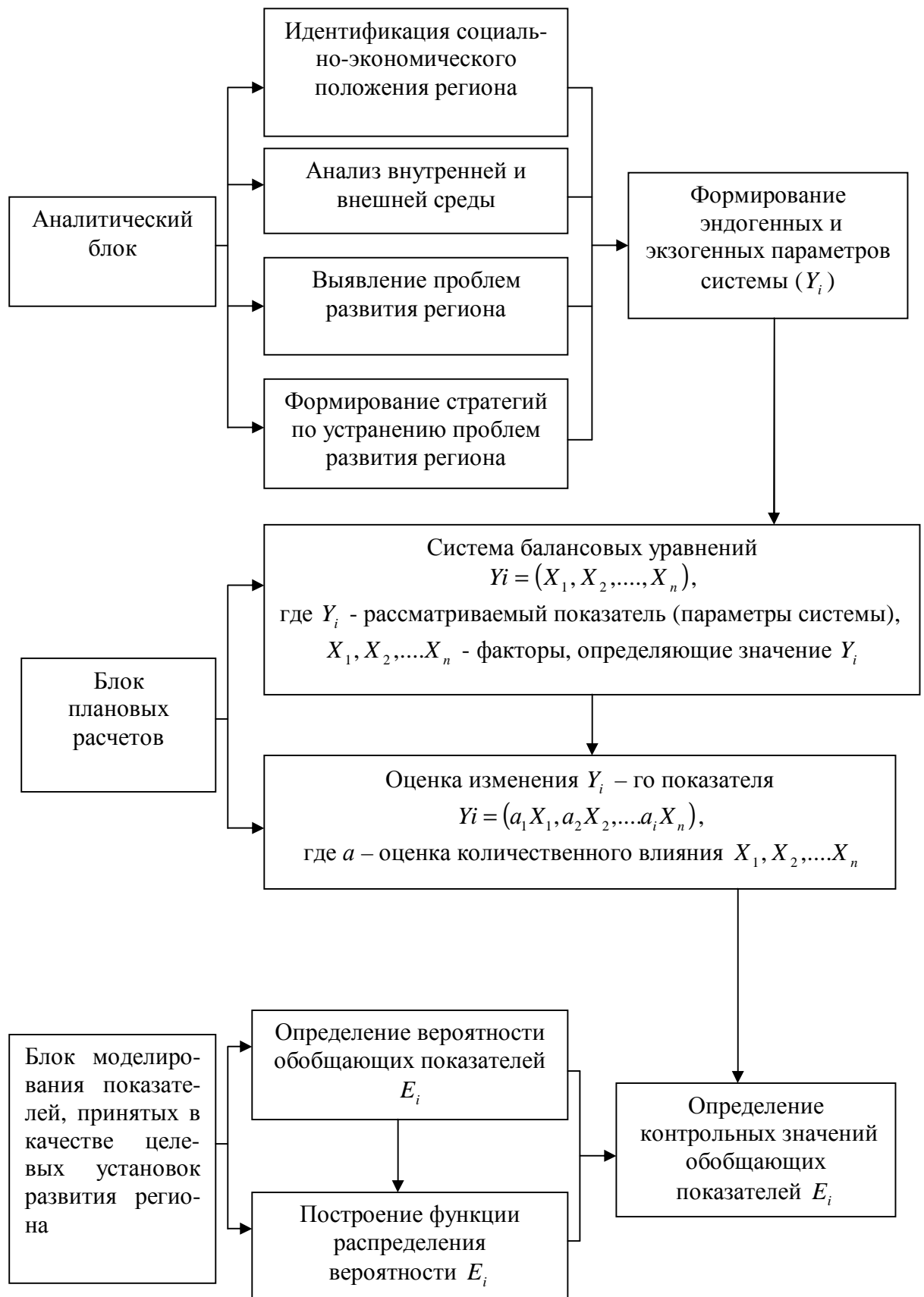


Рисунок 2 - Основные этапы построения имитационной модели

Основными уровнями, на которых строится структура системы, являются: производство, основные фонды, население, финансы. Данные категории могут быть выражены через показатели (таблица 2), находящиеся во взаимосвязи с макроэкономическими характеристиками: объем ВРП на душу населения; отношение инвестиций к ВРП; отношение расходов на социальные программы к величине ВРП; отношение средней заработной платы к величине прожиточного минимума; доля безработных в общей численности трудоспособных; показатель, характеризующий положение региона (донор / реципиент) [3,6,8,9,12,13,15,16].

Таблица 2 - Основные переменные имитационной модели

№ блока	Тип	Показатель	Обозначение, формула расчета	Обобщающий показатель блока
1. произ- вод- ство	энд.	Валовой региональный продукт	$Y_t = \sum Y T_t$	$E_1 = \frac{Y_t}{POP_t}$
	энд.	Конечный продукт	$Y_i = A \cdot K_i^{a1} \cdot L_i^{a2}$	
	энд.	Региональный доход	$N_t = Y_t - m \cdot K_{t-1}$	
	энд.	Прибыль до уплаты налогов	$P_t = N_t - w \cdot L_t$	$E_4 = \frac{w_t}{l \min_t}$
	энд.	Ставка заработной платы	$w$	
2. ОПФ	энд.	Основные фонды	$K_t$	$E_2 = \frac{I_t}{Y_t}$
	энд.	Динамика основных фондов	$\Delta K_i = \sum_{i=1}^4 h_i \cdot I_{t-1} - m \cdot K_{t-1}$	
	экз.	Норма амортизации	$m$	
	экз.	Коэффициент вывоза денежного капитала	$z$	
	энд.	Инвестиции в целом	$I_t = (1-z) \cdot S_t + IR_t + IF_t + II_t$	
	энд.	Региональные инвестиции	$IR_t = b_4 \cdot B_t$	
	экз.	Федеральные инвестиции	$IF_t$	
экз.	Иностранные инвестиции	$II_t$		
3. насе- ле- ние	энд.	Численность занятых	$L_t$	$E_5 = \frac{U_t}{POP_{2t}}$
	энд.	Личный доход домохозяйств	$PI_t = N_t - TP_t - TS_t$	
	энд.	Располагаемый доход домохозяйств	$DI_t = PI_t - TI_t + FS_t + RS_t$	
	энд.	Сбережения домашних хозяйств	$S_t = DI_t - C_t$	
	энд.	Личное потребление	$C_t$	
	энд.	Уровень безработицы	$U = (POP_2 - L) / POP_2$	
	энд.	Население всего	$POP_t$	

	энд.	Население до 16 лет	$POP_{1t}$	
	энд.	Население трудоспособное	$POP_{2t}$	
	энд.	Население старше трудоспособного	$POP_{3t}$	
	энд.	Рождаемость	$BR$	
	энд.	Смертность	$DR$	
4. финансы	энд.	Налоговые доходы бюджета	$T_t = TK_t + TC_t + 0.6 \cdot TP_t + TI_t$	$E_3 = \frac{RS_t}{Y_t}$ $E_6 = \frac{F_t}{TY_t + 0.31 \cdot TP_t + TS_t}$
	энд.	Бюджет	$B_t = T_t + F_t$	
	экз.	Трансферты из федерального бюджета	$F_t$	
	энд.	Налог на прибыль	$TP_t = 0.24 \cdot P_t$	
	энд.	Социальный налог	$TS_t = 0.356 \cdot w_t \cdot L_t$	
	энд.	Налог на имущество	$TK_t = 0.02 \cdot K_t$	
	энд.	Налог с продаж	$TC_t = 0.05 \cdot C_t$	
	энд.	Налог на добавленную стоимость	$TY_t = x \cdot Y_t$	
	энд.	Подходный налог	$Ti_t = 0.13 \cdot PI_t$	
	экз.	Социальные выплаты из федерального бюджета	$FS_t$	
	энд.	Социальные выплаты из регионального бюджета	$RS_t = b_3 \cdot B_t$	
	энд.	Финансовая помощь местным бюджетам	$M_t = b_1 \cdot B_t$	
энд.	Государственные расходы	$G_t = b_2 \cdot B_t$		

Шесть обобщающих показателей, характеризующих социальное и экономическое положение региона и оказывающих непосредственное влияние на достижение поставленной комплексной цели его развития, предлагается использовать в качестве целевых установок. Таким образом, результатом моделирования должна стать совокупность обобщающих показателей  $E_i$ , определяемых с соблюдением заданного уровня вероятности. В результате расчетов формируются: значения  $E_i$  и их вероятность, функция распределения вероятности  $E_i$ .

В результате расчетов, проведенных с помощью системы управления базами данных SQL, получены следующие значения обобщающих показателей.

Таблица 3 - Значения обобщающих показателей

Показатель	Формула расчета	Расчетное значение	Фактическое значение
Объем ВРП на душу населения, руб.	$E_1 = \frac{Y_t}{POP_t}$	68008	66675
Отношение инвестиций к ВРП	$E_2 = \frac{I_t}{Y_t}$	185,9	189,1
Отношение расходов на социальные программы к вели-	$E_3 = \frac{RS_t}{Y_t}$	90,4	89,1



чине ВРП			
Отношение средней заработной платы к величине прожиточного минимума	$E_4 = \frac{w_t}{l \min_t}$	2,3	2,3
Доля безработных в общей численности трудоспособных, %	$E_5 = \frac{U_t}{POP_2}$	1,81	1,77
Показатель, характеризующий положение региона (реципиент / донор)	$E_6 = \frac{F_t}{TY_t + 0.31TP_t + TS_t}$	1,16	-

Следует отметить, что расчетные значения обобщающих показателей отклоняются от фактических данных в пределах 2 %, следовательно, полученные расчеты можно признать достоверными с вероятностью 95 %.

Имитационная модель позволила количественно определить обобщающие значения показателей, которые оценивают систему параметров управления объекта стратегического планирования, а именно: целевые установки (ориентиры) социально-экономического развития Новгородской области. Реализация того или иного управленческого решения может быть количественно выражена изменением одного или нескольких системных показателей.

Таким образом, выявление сильных и слабых сторон регионального развития позволяет определить весь спектр действий, направленных на разработку системы стратегических целей развития региона, а имитационная модель разработки целевых ориентиров дает возможность количественно оценить целевые установки социально-экономического развития Новгородской области.

#### Список использованной литературы:

1. Бережковская А.Н. Математические методы моделирования экономических систем. – М.: ЗАО «Финстатинформ», 2000. – 294 с.
2. Ваниев А.Г., Сагиров И.С. Современные подходы к моделированию экономических процессов // Региональная экономика. 2004. - № 12. – с. 23 – 29
3. Голубцов А.Н., Горячева А.Г., Пройдакова Е.В. Экономическая безопасность регионов Приволжского Федерального округа // Вопросы статистики, 2005. - № 4. – с. 52 – 56
4. Жуковский А.И., Васильев С.В., Штрейс Д.С. Разработка, реализация и оценка региональных целевых программ (на основе канадского опыта). Под ред. Фабричного С.Ю. Учебно-методическое пособие. Оттава - Москва – Великий Новгород, 2006. – 175 с.
5. Зонова А.В., Кислицына В.В. Методика проведения SWOT- анализа в процессе стратегического планирования субъекта Федерации // Региональная экономика: теория и практика, 2005. - № 4. – с. 27 - 33
6. Кротов Ю.Е. Основные показатели экономической безопасности Нижегородской области // Вопросы статистики, 2004. - № 2. – с. 19 – 23
7. Кунц Г., Доннел С. Управление: системный и ситуационный анализ управленческих функций. Т. 1. пер. с англ. М.: Прогресс, 1981. – 263 с.
8. Лексин И.В., Грицюк Т.В., Лексин А.В. Технология и экономико-математический аппарат анализа и оценки безопасности регионов // Региональная экономика: теория и практика 2005. - № 1. – с. 15 – 25
9. Лексин И.В., Грицюк Т.В., Лексин А.В. Технология и экономико-математический аппарат анализа и оценки безопасности регионов // Региональная экономика: теория и практика 2005. - № 2. – с. 14 – 18

10. Литвинов В.Ф., Прусак М.М., Семенов Н.К. и др.; отв. ред. Литвинов В.Ф. / Разработка стратегии устойчивого развития Новгородской области / НовГУ им. Ярослава Мудрого, 1999.
11. Савельев Ю.В., Шишкин А.И. Современное территориальное стратегическое планирование: состояние, проблемы и организация (опыт республики Карелия). Петрозаводск, 2003. – 357 с.
12. Самогородская М.И. Формирование стратегических целей инвестиционной деятельности на уровне региона // Региональная экономика: теория и практика, 2003. - № 3. – с. 68 – 71
13. Сафрончук Н.В. Экономическая безопасность и инвестиции как факторы роста переходной экономики России // Вопросы статистики, 2001. – № 11. – с. 50 – 54
14. Шеннон Р.Ю. Имитационное моделирование систем – искусство и наука. – М.: «Мир», 1973.
15. Шмелев В.Б., Шумилова М.М. Использование статистических показателей для оценки экономической безопасности в республике Карелия // Вопросы статистики, 2003. - № 10. – с. 23 – 27
16. Экономическая безопасность. Производство. Финансы. Банки. Под ред. акад. В.К. Сенчагова. М.: ЗАО «Финстатинформ», 1998. – 327 с.