

РАЗВИТИЕ МАЛОГО ПРЕДПРИНИМАТЕЛЬСТВА КАК ИНДИКАТОР ИНВЕСТИЦИОННОГО КЛИМАТА РЕГИОНА

В статье дана характеристика основных подходов к оценке инвестиционного климата региона. Проведен анализ динамики рейтинга составляющих инвестиционного климата Республики Бурятия за 2002-2009г.г. Уровень развития малого предпринимательства предложен в качестве одного из главных индикаторов инвестиционного климата.

Ключевые слова: инвестиционный климат, малое предпринимательство, государственная поддержка

Инвестиционный климат является обобщенной характеристикой привлекательности и целесообразности инвестирования в экономику региона. Существуют различные подходы для его оценки: суженный, расширенный, рисковый. Первый (суженный) подход базируется на оценке динамики валового внутреннего продукта, национального дохода и объемов производства промышленной продукции; динамики распределения национального дохода, пропорций накопления и потребления; хода приватизационных процессов; состояния законодательного регулирования инвестиционной деятельности; развития отдельных инвестиционных рынков, в том числе фондового и денежного. Второй (расширенный, факторный) подход основывается на оценке набора факторов, влияющих на инвестиционный климат. Среди них:

§ характеристика экономического потенциала (обеспеченность региона ресурсами, биоклиматический потенциал, наличие свободных земель для производственного инвестирования, уровень обеспеченности энерго- и трудовыми ресурсами, развитость научно-технического потенциала и инфраструктуры);

§ общие условия хозяйствования (экологическая безопасность, развитие отраслей материального производства, объемы незавершенного строительства, степень изношенности основных производственных фондов, развитие строительной базы);

§ развитость рыночной среды в регионе (развитость рыночной инфраструктуры, воздействие приватизации на инвестиционную активность, инфляция и ее влияние на инвестиционную деятельность, степень вовлеченности населения в инвестиционный процесс, развитость конкурентной среды предпринимательства, емкость местного рынка сбыта, интенсивность межхозяйственных связей, экспортные возможности, присутствие иностранного капитала);

§ политические факторы (степень доверия населения к региональной власти, взаимоотношения федерального центра и властей региона, уровень социальной стабильности, состояние национально-религиозных отношений);

§ социальные и социокультурные (уровень жизни населения, жилищно-

бытовые условия, развитость медицинского обслуживания, распространенность алкоголизма и наркомании, уровень преступности, величина реальной заработной платы, влияние миграции на инвестиционный процесс, отношение населения к отечественным и иностранным предпринимателям, условия работы для иностранных специалистов);

§ организационно-правовые (отношение власти к иностранным инвесторам, соблюдение законодательства властными органами, уровень оперативности при принятии решений о регистрации предприятий, доступность информации, уровень профессионализма местной администрации, эффективность деятельности правоохранительных органов, условия перемещения товаров, капиталов и рабочей силы, деловые качества и этика местных предпринимателей);

§ финансовые (доходы бюджета, а также обеспеченность средствами внебюджетных фондов на душу населения, доступность финансовых ресурсов из федерального и регионального бюджетов, доступность кредита в иностранной валюте, уровень банковского процента, развитость межбанковского сотрудничества, кредиты банков на 1000 населения, удельный вес долгосрочных кредитов, сумма вкладов на душу населения, доля убыточных предприятий).

Третий (рисковый) подход рассматривает в качестве составляющих инвестиционного климата два основных варианта: инвестиционный потенциал и инвестиционные риски; инвестиционные риски и социально-экономический потенциал. Иногда учитываются только риски (кредитные).

На практике используются различные методики количественной оценки инвестиционного климата. Известными являются методики В.Харитоновой, А.Шахназарова и А.Ройзмана, В.С. Барда, С.Н. Бузулукова и др. Для составления инвестиционного рейтинга регионов России широко используется методика рейтингового агентства «Эксперт». Для анализа в методике рассматриваются инвестиционный потенциал и риски. Составляющими инвестиционного климата являются инвестиционный потенциал как сумма объективных предпосылок для эффективного вложения инвестиций; инвестиционный риск как вероятность потери инвестиций или получения дохода от них; инвестиционное законодательство.

Интегральный инвестиционный потенциал региона складывается из восьми частных потенциалов (каждый из которых характеризуется целой группой показателей): производственного, трудового, потребительского, инфраструктурного, ресурсно-сырьевого, институционального, инновационного, финансового.

Величина инвестиционного риска показывает вероятность потери инвестиций и дохода от них. Оценка инвестиционного риска осуществляется на основе учета следующих групп показателей: экономического, социального, политического, финансового, законодательного, экологического, криминального рисков.

Интегральный показатель потенциала или риска рассчитывается как

взвешенная сумма частных видов потенциала или риска. Потенциал региона представляет собой долю региона в общем потенциале России, уровень риска сравнивается с усредненным российским риском, который согласно методике равен 1.

По рангу инвестиционного климата Республика Бурятия отнесена рейтинговым агентством «Эксперт РА» к регионам группы 3В2, что означает «незначительный потенциал, умеренный риск». В числе 83 российских регионов по рангу инвестиционного потенциала республика находится на 57 месте. При этом достаточно высоко оценивается природно-ресурсный потенциал - 19 место и туристический потенциал республики – 11 место (в 2006 году – 45 место).

Динамика рейтинга составляющих инвестиционного климата Республики Бурятия за 2002-2009 гг. свидетельствует о некотором улучшении позиций по инвестиционному потенциалу по сравнению с 2006 годом и улучшению позиций по сравнению с 2005 годом по инвестиционному риску (рис.1).

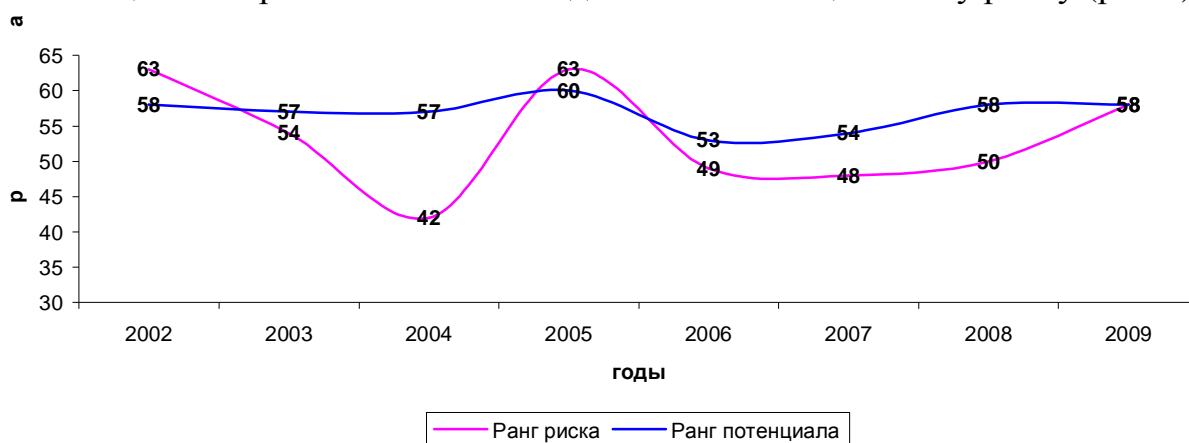


Рис.1. Динамика рейтинга составляющих инвестиционного климата Республики Бурятия за 2002-2009 гг.(составлено по данным РА «Эксперт»).

Особая значимость при формировании инвестиционного климата придается определенности и стабильности правового поля, в которых заинтересован любой потенциальный инвестор. В большинстве региональных нормативно-правовых актов отражены ¹:

- 1) определение приоритетных отраслей народного хозяйства, разработка и принятие инвестиционных программ региона;
- 2) порядок регистрации предприятий с иностранными инвестициями, лицензирование, создание специальных структур в органах государственной власти субъектов РФ, непосредственно реализующих программы поддержки и привлечения инвестиций;
- 3) предоставление и обеспечение гарантий прав инвестора; создание льготного режима инвестиционной деятельности - предоставление льгот и

¹ Мухометдинова Н.М. Региональные проблемы современного инвестиционного роста России // Проблемы инвестиционной политики в регионах Российской Федерации. Аналитический вестник СФ ФС РФ №1(138), 2007, с.37-51

освобождений по налогам и сборам в части, зачисляемой в бюджет субъектов Федерации или в местный бюджет, предоставление инвестиционных налоговых кредитов; вопросы ускоренной амортизации; льготные условия пользования землей; льготные ставки по арендной плате за недвижимость, за пользование недрами, природными ресурсами;

4) прямое участие субъектов Федерации, муниципальных образований в финансировании инвестиционных проектов; предоставление инвестиционных кредитов на льготных условиях за счет средств бюджетов субъектов РФ и местных бюджетов; выпуск региональных ценных бумаг; создание целевых инвестиционных фондов; предоставление государственных гарантий субъектов Федерации, муниципальных гарантий муниципальных образований по обеспечению исполнения обязательств инвесторами; создание залогового фонда субъектов Федерации;

5) осуществление государственного контроля за инвестиционной деятельностью.

На наш взгляд, одним из главных индикаторов инвестиционного климата является уровень развития малого предпринимательства. Как показывает анализ, в Республике Бурятия в среднем на 1 тыс. жителей приходится 7,4 малых предприятия при среднероссийском показателе – 11,3, вклад малого предпринимательства в ВРП – свыше 7,6 %. В 2009 году объем произведенных малыми предприятиями продукции и услуг составил 49,7 млрд.руб. Занятость в сфере малого бизнеса составила 49,835 тыс.чел. Средняя заработная плата на малых предприятиях в 2009 году составляла 9,0 тыс.руб.

Государственная поддержка развития малого предпринимательства в республике осуществляется на основе республиканских программ. Прямая и косвенная поддержка на одно малое предприятие в Республике Бурятия за счет средств республиканского бюджета составила 31,5 тыс.руб.

В частности, малым предпринимателям оказывается финансово-кредитная поддержка по обеспечению доступа к кредитным банковским ресурсам, лизингу. Субсидируется часть процентных ставок и расходы по аренде производственных площадей, услуги по сертификации продукции, плата за технологическое присоединение к электросетям. Кроме того, продолжается грантовая поддержка для открытия своего дела, оказывается помощь в повышении образовании, продолжается развитие инфраструктуры поддержки малого бизнеса: муниципальных фондов поддержки.

В первую очередь поддерживаются инициативы малого бизнеса в производстве экспортно-ориентированной продукции, производстве и переработке сельхозпродукции, сборе и переработке дикоросов, промышленном производстве развитии инновационного предпринимательстве, туризме, бытовом обслуживании, а также в социально-значимых видах деятельности.

Расширение доступа субъектов малого предпринимательства к кредитным ресурсам коммерческих банков напрямую повлияло на рост инвестиций малых предприятий республики в 2005 году, финансовый кризис негативно отразился на динамике капитальных вложений в 2009 году (рис.2.).

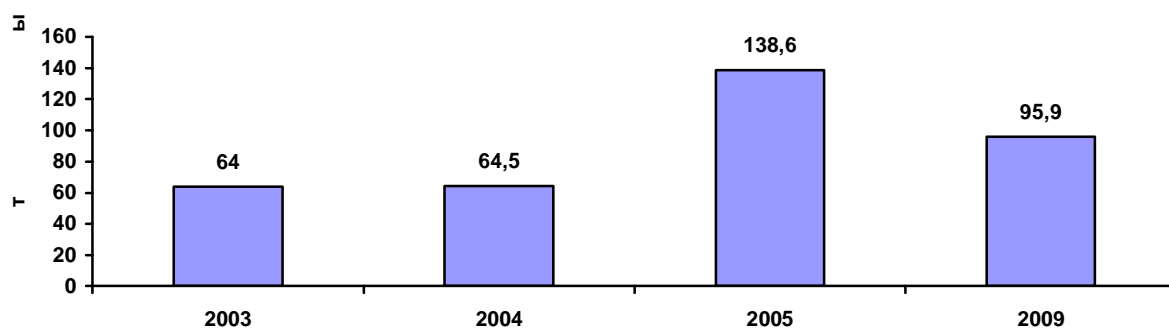


Рис.2. Динамика инвестиций в основной капитал на одно малое предприятие в Республике Бурятия.

Таким образом, несмотря на отставание показателей развития малого предпринимательства от общероссийских, вклад малого бизнеса в макроэкономические показатели республики повышается. Имеющиеся проблемы развития малого предпринимательства требуют расширения правового поля государственной поддержки малого предпринимательства, совершенствования финансовой и инвестиционной поддержки, информационного, образовательного, консультативного, правового обеспечения малого предпринимательства.

Принятие управленческих решений по активизации инвестиционных процессов должно быть направлено на решение следующих негативных проблем (табл.1).

Табл.1.

Проблемы развития	Пути решения
Неустойчивое финансовое состояние; отсутствие залогового обеспечения; заниженная стоимость основных фондов	Создание залогового обеспечения кредитов. Льготы по налогу на имущество на вновь вводимые основные фонды
Отсутствие самостоятельных страховых организаций; ресурсы направляются учредителями за пределы республики	Разработка механизма привлечения средств страховых компаний
Ограниченность внебюджетных ресурсов в развитии ипотеки	Привлечение частных инвесторов

Список литературы

1. Малое предпринимательство в Бурятии. 2009: статистический сборник № 07-01-05/ Бурятстат – Улан-Удэ, 2009 - 68с.
2. Основные показатели деятельности малых предприятий, включая микропредприятия Республики Бурятия. Статистический бюллетень № 07-04-17 / Бурятстат, Улан-Удэ, 2010г. – 39 с.
3. Хандажапова Л.М., Лубсанова Н.Б. Инвестиционный потенциал му-

ниципальных образований - основа формирования инвестиционной политики //Регионология, 2006, №1, с.6-15

4. Хандажапова Л.М., Лубсанова Н.Б Экономические и финансовые условия инвестирования в регионе// Вестник Бурятского университета. Сер. 19. Экономика. Вып.3.-Улан-Удэ: Изд-во Бурятского госуниверситета, 2006, с.125-141

5. Хандажапова Л.М., Лубсанова Н.Б. Иностраннные инвестиции в экономику региона. ЭКО, 2008, № 9, с.113-120.

6. Хандажапова Л.М., Лубсанова Н.Б. Инвестиционные процессы в регионе: анализ и проблемы управления//Российский экономический Интернет-журнал, 2008. Режим доступа: <http://www.e-rej.ru>